



Trésors d'Ouganda



Trésors d'Ouganda

# Prévisualisation



Je découvre l'Ouganda pour la première fois en 2019.

Si Churchill qualifiait le pays de "Perle de l'Afrique", c'est qu'il avait déjà apprécié la diversité des terres, des couleurs, des ambiances et la richesse de la faune et de la flore. En effet, on passe rapidement d'une savane tanzanienne à une plaine verdoyante où l'on fait pousser d'immenses plantations de thé à flanc de collines, avant de traverser la forêt "impénétrable" de Bwindi, l'un des derniers refuges des gorilles de montagne. Rencontrer les communautés locales et s'enrichir de leurs forces, de leurs sourires et de leur joie de vivre figure parmi les temps forts de cet itinéraire.

Je vous invite à partager toutes ces belles découvertes.

Augustin

Retrouvez le récit de ce voyage accompagné de mes plus belles photos sur mon site [www.veilleurdu monde.com](http://www.veilleurdu monde.com)

Le watusi (ou ankole) est le zébu africain. Ses cornes peuvent atteindre 2m de long. En Afrique, la possession d'un troupeau de watusis est synonyme de richesse. Ainsi, il est utilisé comme dot lors des mariages. Il a une valeur sacrée pour de nombreuses populations locales.







*Murchison Falls.*

Grosse densité d'herbivores (page de gauche, troupeau de buffles) et d'oiseaux (aigle ravisseur en haut, bucorve d'Abyssinie en bas).



# Prévisualisation

*Deux double-pages suivantes :*

les éléphants sont nombreux en Ouganda, grâce à un gouvernement soucieux du développement de son patrimoine naturel. Ainsi, alors qu'on dénombrait autour de 1 000 individus en 1990 dans le pays, ils seraient aujourd'hui entre 7 000 et 8 000 (source : centre de conservation pour l'UWA). De nombreuses aides sont apportées aux communautés locales pour les aider à vivre en harmonie avec les pachydermes.







Prévisualisation





Les routes en terre sont un symbole du safari africain. Pendant la saison des pluies, elles traversent d'immenses plaines verdoyantes, qui s'assèchent lors de l'été austral pour laisser place à la savane jaunie par le soleil

Sur ces pistes, on peut s'attendre à tout instant à voir traverser girafes, antilopes, éléphants, zèbres et parfois lions ou autre prédateurs.



Prévisualisation





# Prévisualisation



Girafes à Murchison Falls. Les girafes de Rothschild sont plus brunes que les trois autres espèces existantes.

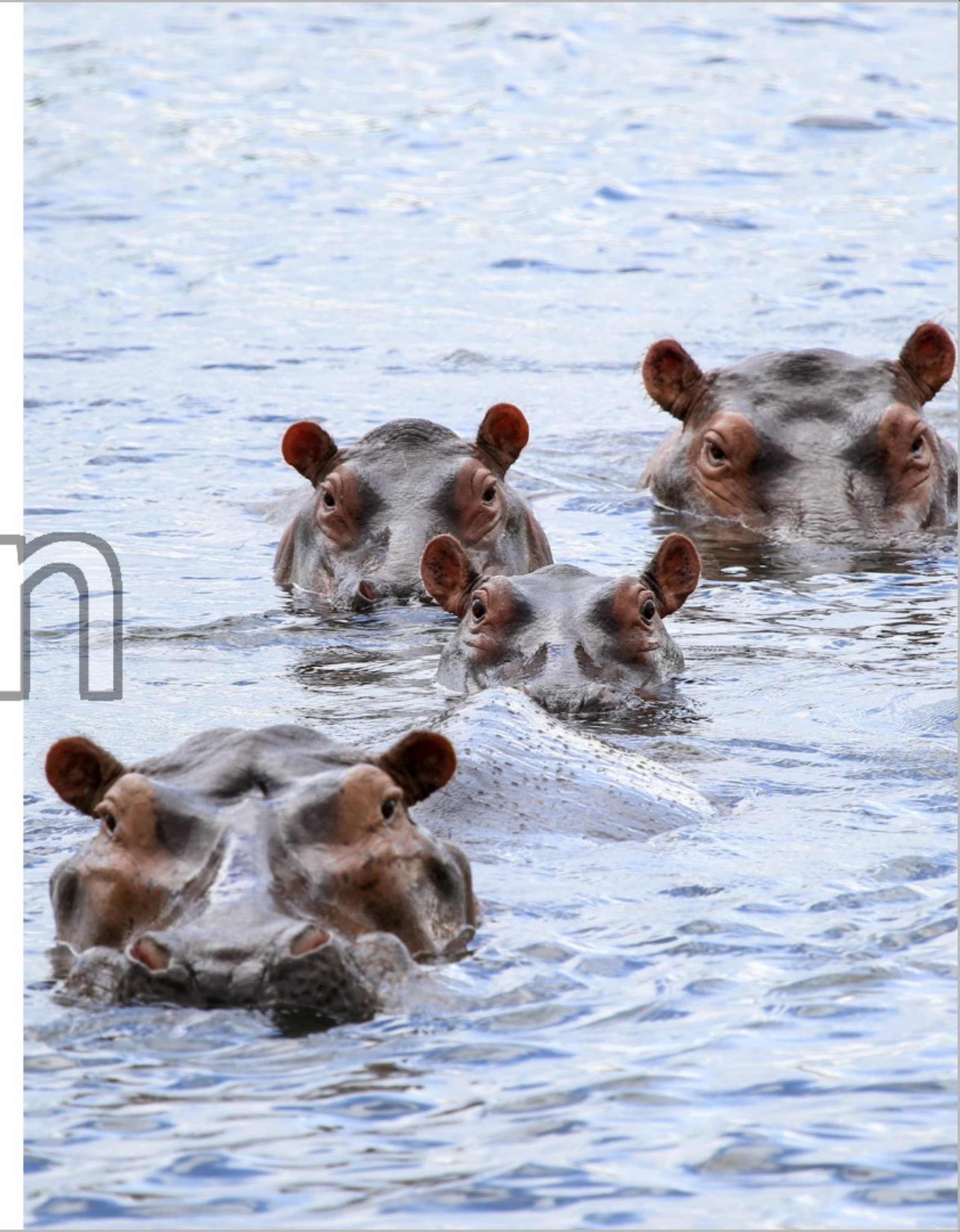


Prévisualisation





Le Nil Victorien traverse le parc. Hippopotames, crocodiles et pêcheurs se partagent ses eaux poissonneuses.



# Prévisualisation



Le long des routes, les églises et les écoles attenantes se succèdent.  
À chaque arrêt, la curiosité d'une rencontre...



Prévisualisation



Forêt de Kibale

# Prévisualisation



Double page précédente : arrivée dans la région humide de Kibale. Ici, les chimpanzés règnent en maîtres.

Après avoir suivi le déplacement d'un mâle en quête de fruits, celui-ci se retourne et semble nous inviter à nous rapprocher...



# Prévisualisation



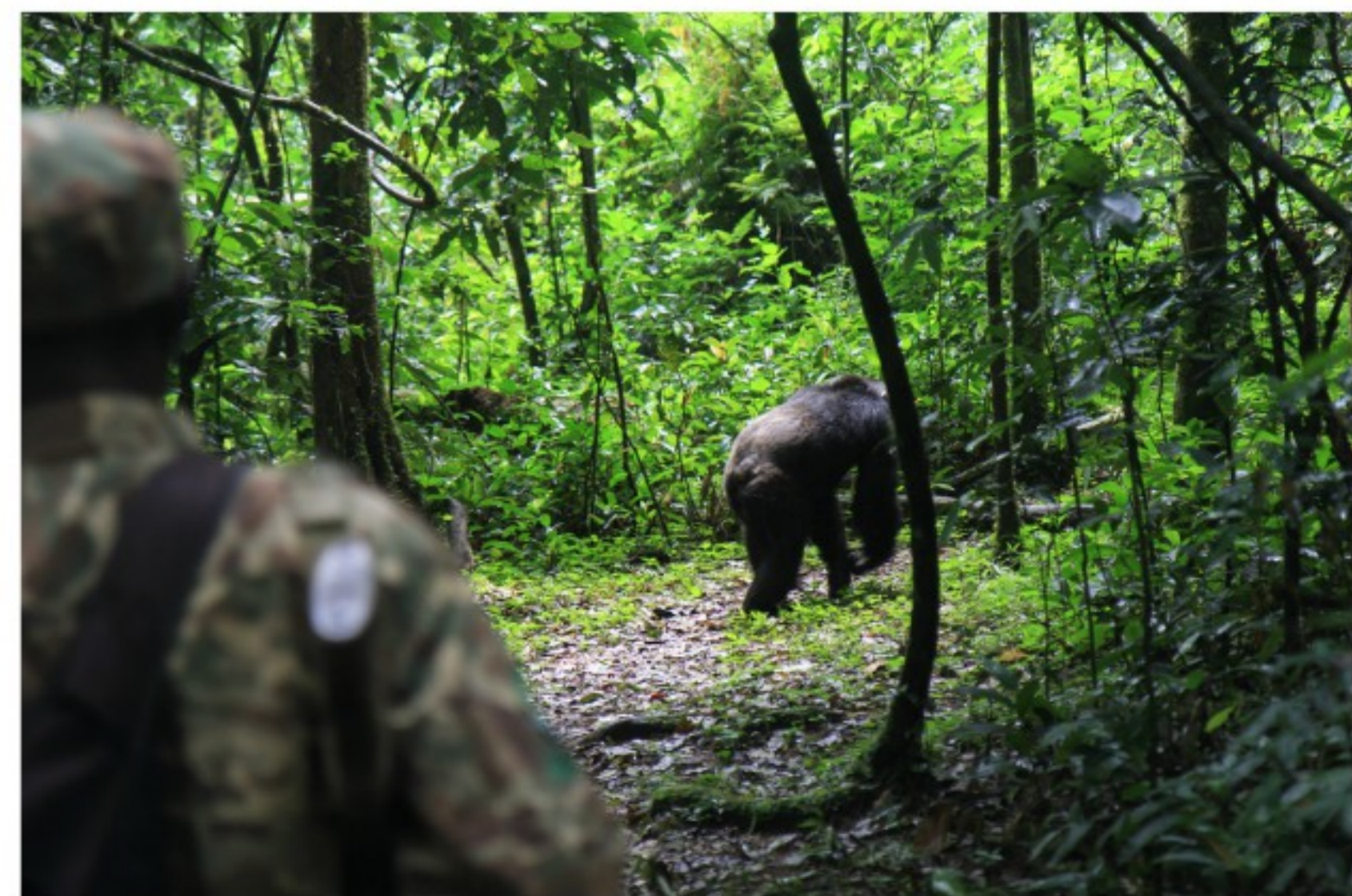


# Prévisualisation

Près de 1300 chimpanzés sont recensés dans le parc de Kibale, qui couvre 776km<sup>2</sup>. Ce sont les rangers de l'UWA (Uganda Wildlife Authority) qui nous guident à travers la forêt tropicale pour une rencontre unique, et un partage de quelques instants de vie avec eux.

Après avoir suivi tant bien que mal leurs pas assurés au milieu de l'épaisse végétation, ils se posent et nous invitent des yeux à rester près d'eux, en toute confiance, nous livrant leurs gestuelles et mouvements si proches des nôtres. Leurs regards sont tellement expressifs.

Je consacre de longues minutes à chercher les détails de leurs mains, de leurs pieds : peut-être ce qu'ils ont de plus ressemblant avec l'Homme.



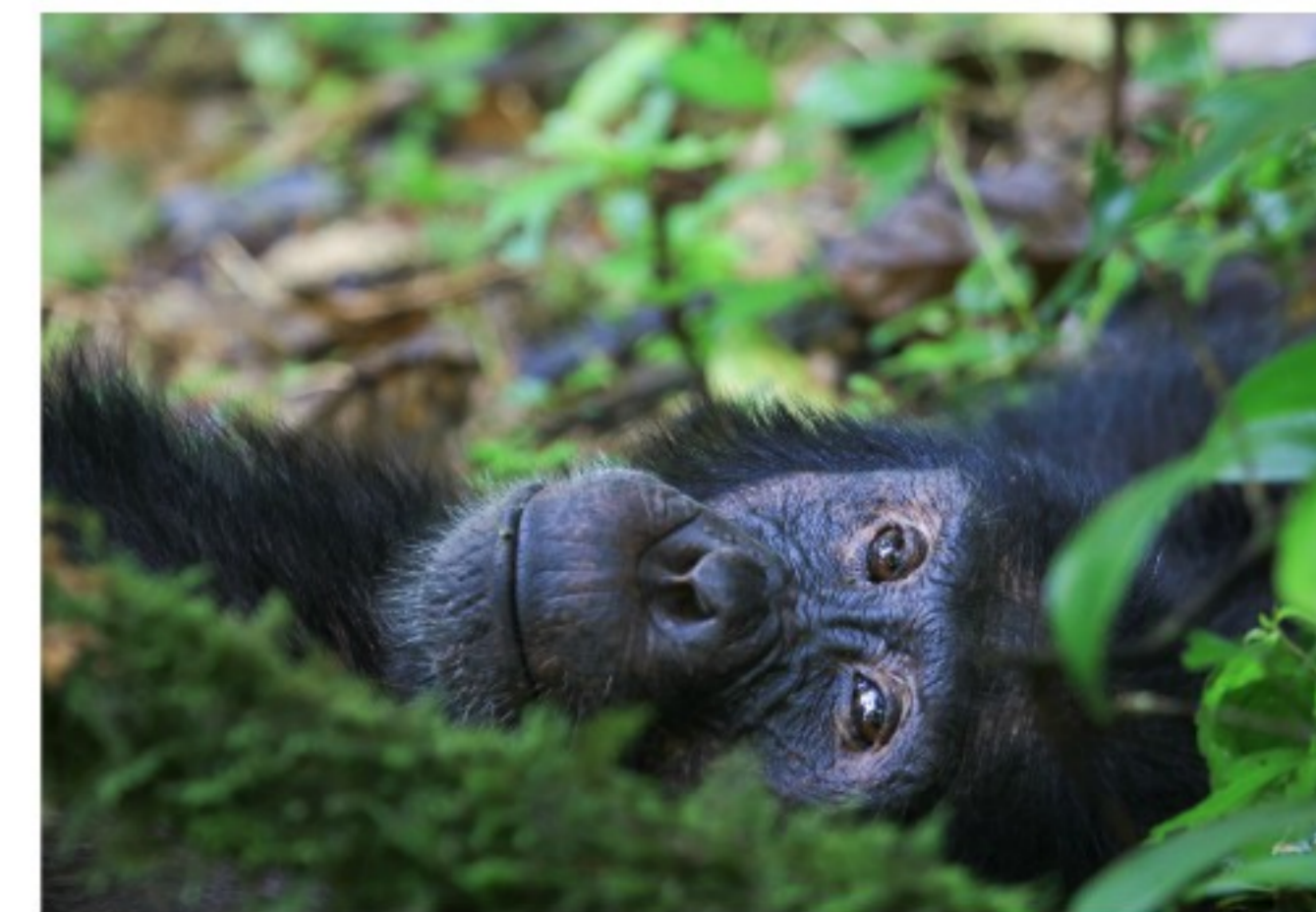




# Prévisualisation



Hors du temps, hors des frontières qui enclavent trop souvent notre imaginaire.  
Un instant avec lui face à moi, nos regards débordent de confiance mutuelle, de respect naturel.







Prévisualisation



Les communautés locales organisent des visites de petits producteurs. Ici, on nous montre comment produire du gin à la banane, récolter et faire le café, traire les vaches...

...et nous découvrons aussi la hutte du guérisseur du village, entouré de ses plantes et crânes d'animaux



Prévisualisation





*Page de gauche :*  
les vervets sont de vrais petits charpardeurs, habiles et rusés, mais aussi tellement drôles à observer !

Lors de la saison humide, la pluie arrive le plus souvent en fin de journée. Violente, tropicale, et accompagnée d'orages parsemant le ciel de larges éclairs, le spectacle est fascinant.

# Prévisualisation





En parcourant les parcs nationaux et en découvrant les nombreuses habitations sans clôtures, on se demande souvent comment les communautés peuvent vivre en harmonie avec les prédateurs qui les entourent ?

Mais les prédateurs ne sont-ils pas plus nombreux de notre côté, à décimer les populations d'éléphants, de rhinocéros, et bien d'autres espèces plus indirectement par la déforestation et l'agriculture massive ?

Ici, quoiqu'il en soit, la règle est simple: plutôt que d'encercler les réserves de coûteuses barrières, le gouvernement sensibilise la population et finance les réparations (perte de champs ou de bétail) lorsqu'un éléphant attaque une ferme ou une maison. Rares sont les rencontres mortelles avec l'homme.



# Prévisualisation







*Martin pêcheur pie*



*Jabiru d'Afrique*



*Tisserin jaune*



*Guêpier à gorge rouge*

# Prévisualisation



*Aigle pêcheur africain*





Prévisualisation





# Prévisualisation

Le parc de Queen Elizabeth est traversé par un canal reliant les lacs George et Edouard. Une croisière le long de ce canal permet d'approcher la faune de très, très près. La vie sauvage foisonne à tire d'ailes ou à grandes brassées. Il faut avoir l'oeil multiple pour profiter de toute cette richesse.





Il y a environ 8000 ans, la région était secouée par une violente activité volcanique qui a laissé des traces gigantesques, à l'instar de ces cratères anciennement explosifs qui ponctuent le parc de Queen Elizabeth. Lacs et plaines fertiles occupent ces immenses bassins dans lesquels une certaine faune herbivore s'est installée.

# Prévisualisation

*Page suivante :*  
en Ouganda, hommes et animaux se partagent les routes. La patience doit être de mise...





Colobes



# Prévisualisation





Dans le sud-ouest du pays, la savane laisse place aux collines utilisées par les communautés locales pour les plantations de thé.



Prévisualisation



# Prévisualisation



*Ci-dessus : cercopithèque*

Mais cette région du pays est surtout prisée pour sa population de gorilles des montagnes. La forêt impénétrable de Bwindi, est l'un des derniers refuges pour ces imposants primates. Le gouvernement ougandais est soucieux de leur préservation, et les efforts mis en place dans la sensibilisation des populations et la protection de leur environnement portent leurs fruits: l'espèce est passée du statut "en danger critique" à celui de "en danger", selon la WWF.

Les nombreuses familles qui peuplent le parc de Bwindi sont répertoriées et protégées par les rangers. Certaines sont familiarisées avec les hommes. Nous allons passer un moment magique avec l'une d'elles.





Prévisualisation

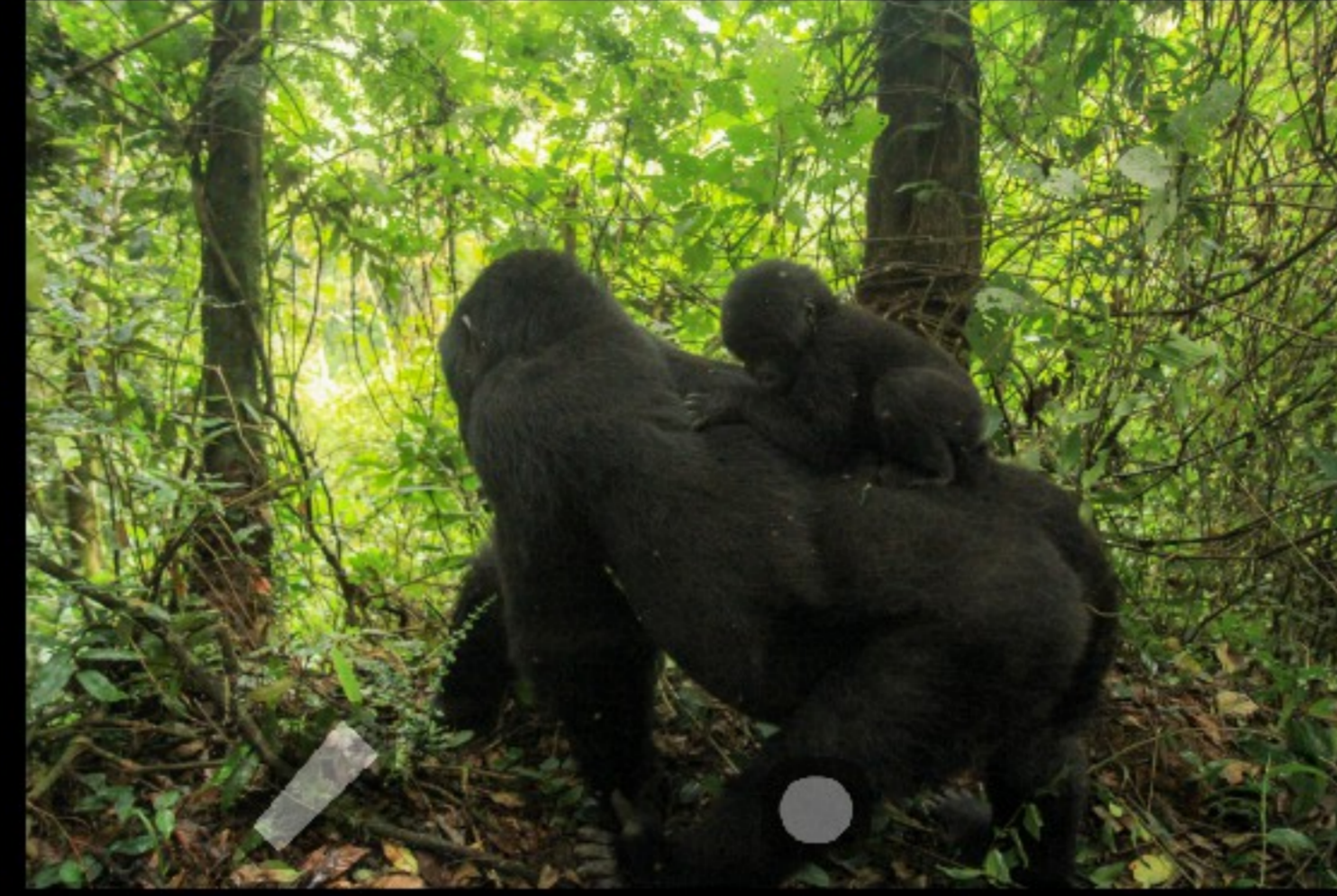
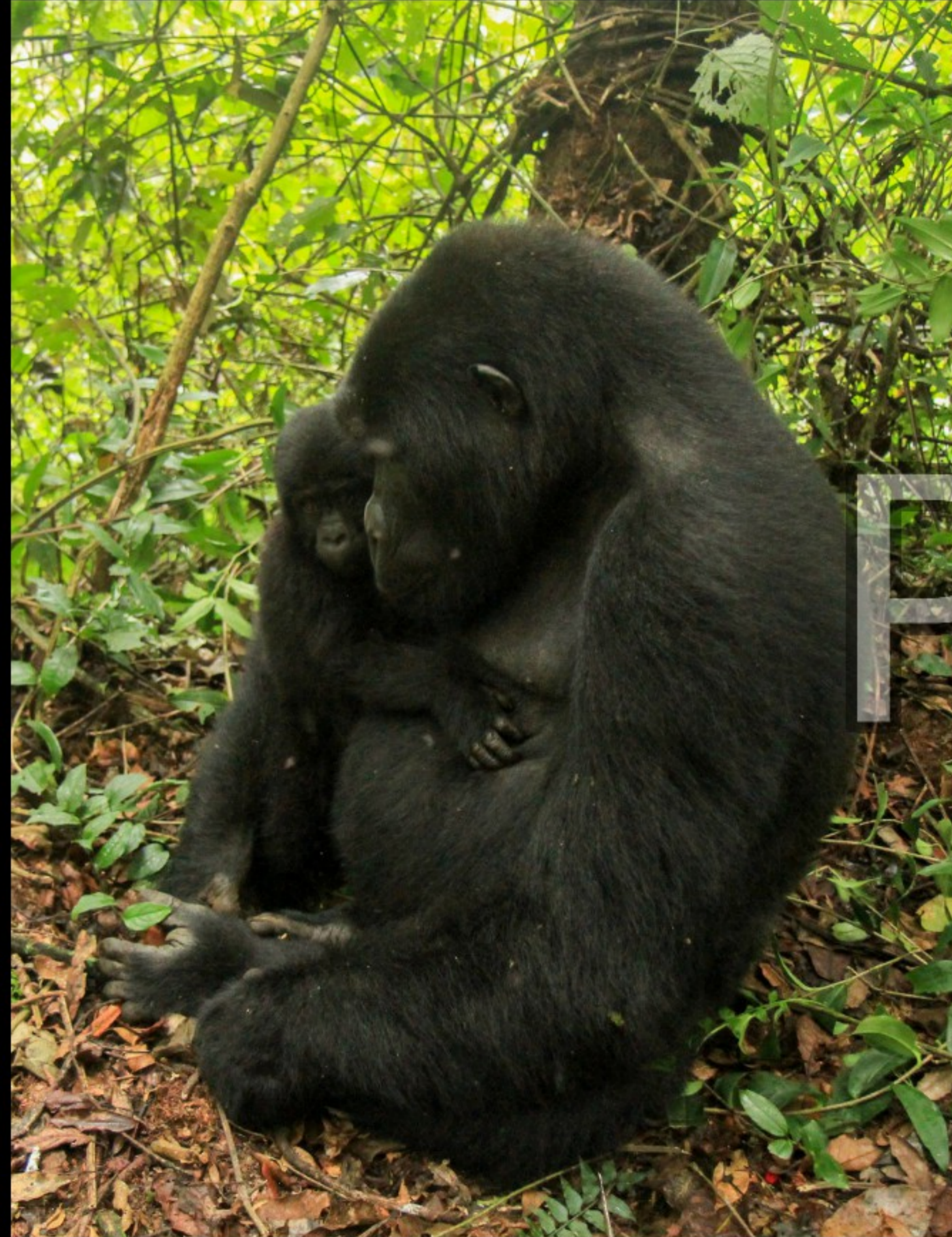


*Les regards*



Prévisualisation





Le temps s'est arrêté au beau milieu de cette forêt tropicale : un mâle débarque d'entre les branchages, planté sur ses quatre solides pattes. Il se poste face à nous, nous observe, nous jauge. Puis, la confiance instaurée, il se pose. Il continue d'observer autour de lui avec attention, avant que ne s'approche à son tour un bébé de deux ans. Ce dernier grimpe sur le dos noir de son oncle, et ensemble ils font quelques pas, avant de s'étendre juste devant nous pour quelques instants de tendresse et de jeu, auxquels ils nous invitent comme spectateurs. Jubilation intérieure dans ce silence humide.



# Prévisualisation



Le chef de tribu : un vieux mâle à dos argenté (environ 20 ans)



Le benjamin de la tribu : un jeune de 2 ans



Prévisualisation





Comme avec les chimpanzés, l'observation de la gestuelle chez les gorilles est particulièrement émouvante. Que ce soit pour jouer, pour s'épouiller (tisser des liens sociaux) ou par tendresse, la délicatesse qui ressort de chacun de ces gestes est troublante. Troublante aussi, cette similitude des lignes des pieds et des mains que nous avons avec eux.

# Prévisualisation



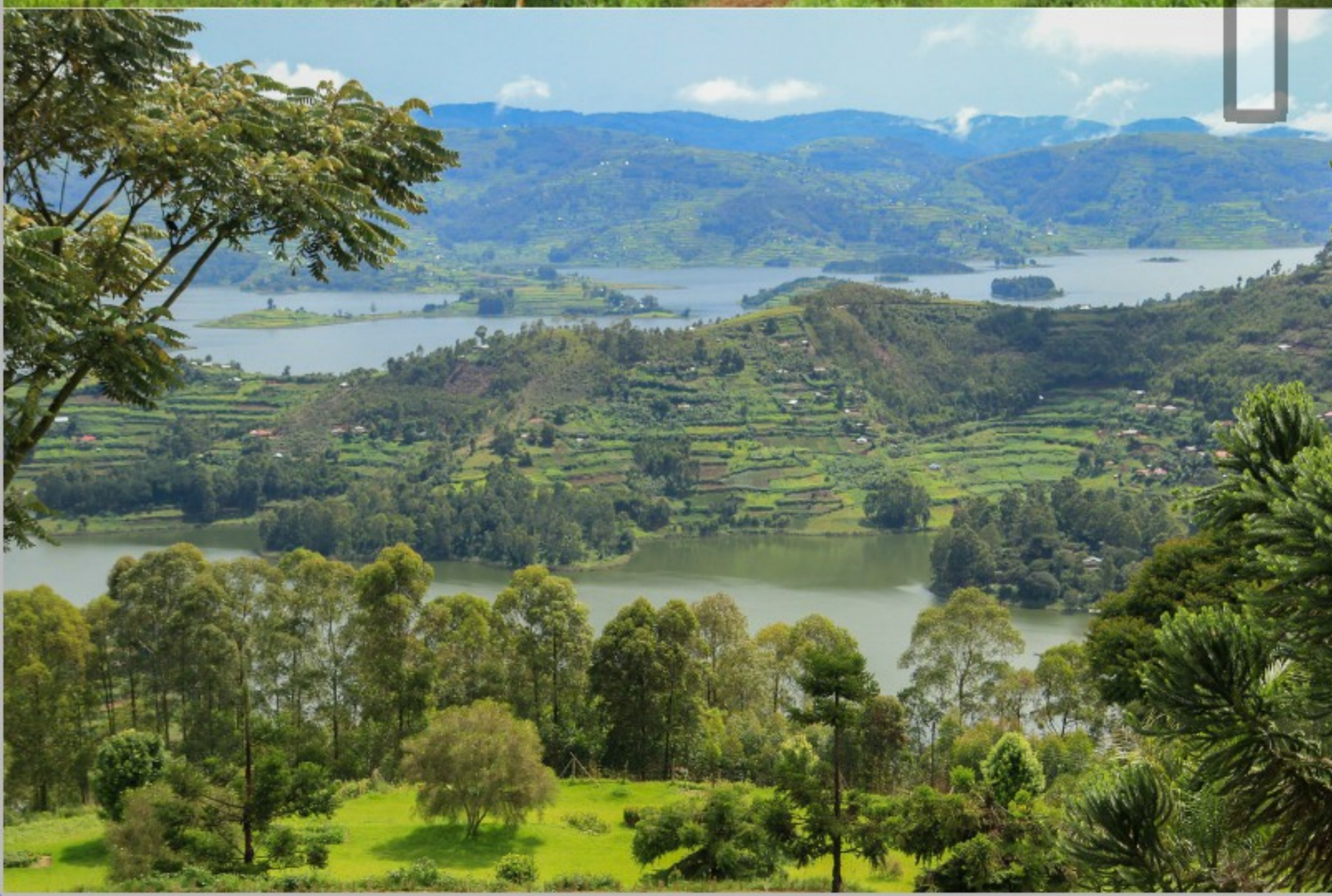


Région du lac Bunyonyi

# Prévisualisation







Le lac Bunyonyi est situé non loin de la frontière avec le Rwanda. Il est parsemé de 29 îles, et entouré de collines verdoyantes où s'accrochent les cultures et plantations de thé en terrasse. La découverte du lac en barque à moteur permet de visiter les principales îles dont l'histoire ne laisse pas indifférent. Notamment, cette île où vécut un médecin écossais venu soigner les lépreux de la région, ou celle encore qui fut le refuge ultime des femmes tombées enceintes avant le mariage et abandonnée à leur sort sans toit ni nourriture...

La dernière île visitée est celle du gouverneur, qui possède un écolodge et a fait venir quelques dizaines d'animaux sauvages (zèbres et antilopes principalement) qui évoluent aujourd'hui en toute tranquillité, mais il faut bien dire, sur un territoire très petit.

Parc national du lac Mburu







*Jeune mangouste naine*



Le parc national de Lac Mburo est réputé pour sa forte densité de zèbres, espèce peu représentée sur les autres parcs du pays



# Prévisualisation

A herd of topi is captured in a savanna landscape. The animals, with their characteristic reddish-brown coats and spiraling horns, are running across a field of tall green grass. In the background, there are scattered trees and a large, light-colored rock formation. The overall scene is dynamic and naturalistic.